

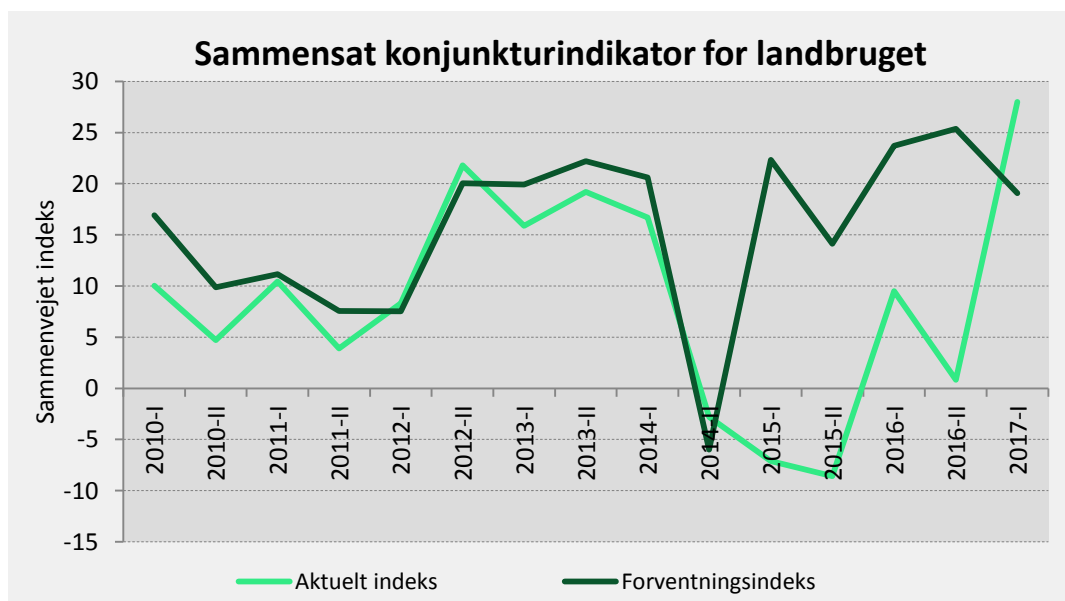
Maj 2017

## Landmandsbarometer:

Landmændene har rekordhøje forventninger til 2017 – aftager i 2018

### Highlights

- Det samlede konjunkturindeks for 2017 er på det højeste niveau siden 2010. Indekset består af forventninger til produktion, investeringer og indkomst. Der er høje forventninger til alle tre komponenter, og forventningerne til både investeringer og driftsresultat har sågar nået rekordniveauer.
- De høje forventninger findes primært hos svine- og mælkeproducenter. Hovedårsagen er, at priserne på svinekød og mælk har været hurtigt stigende og dermed er der udsigt til bedre indtjening. Samtidig har såvel ophør af mælkekvoter samt "Fødevarer- og Landbrugspakken" givet mulighed for større produktion.
- Særligt påfaldende er det, at forventningerne til investeringerne stiger efter flere år med et særdeles lavt investeringsniveau. Der er således et rekordhøjt flertal af landmænd, som forventer at øge investeringerne med mere end 25 pct. Det kan skyldes den forbedrede indtjening og likviditet, et ophobet investeringsbehov, lidt lettere adgang til finansiering og færre produktionsbegrænsninger i form af godkendelser.
- Forventningerne til 2018 er lidt mere afdæmpede, men stadig høje. Det er et udtryk for, at landmændene forventer, at det bedste af højkonjunktoren ses i 2017, men at de gode konjunkturer strækker sig ind i 2018.



Anm.: Den sammensatte konjunkturindikator er en sammenvæjning af forventninger til produktion, investeringer og driftsresultat.

- Landmændene oplever en række produktionsbegrænsninger, hvoraf de væsentligste pt. er høje produktionsomkostninger, lave afregningspriser og vanskelig adgang til finansiering.

## Resultat af konjunkturmålingen 1. halvår 2017

**Forventning om kraftig stigning i indkomst og produktion, samt moderat stigning i investeringer i 2017.**

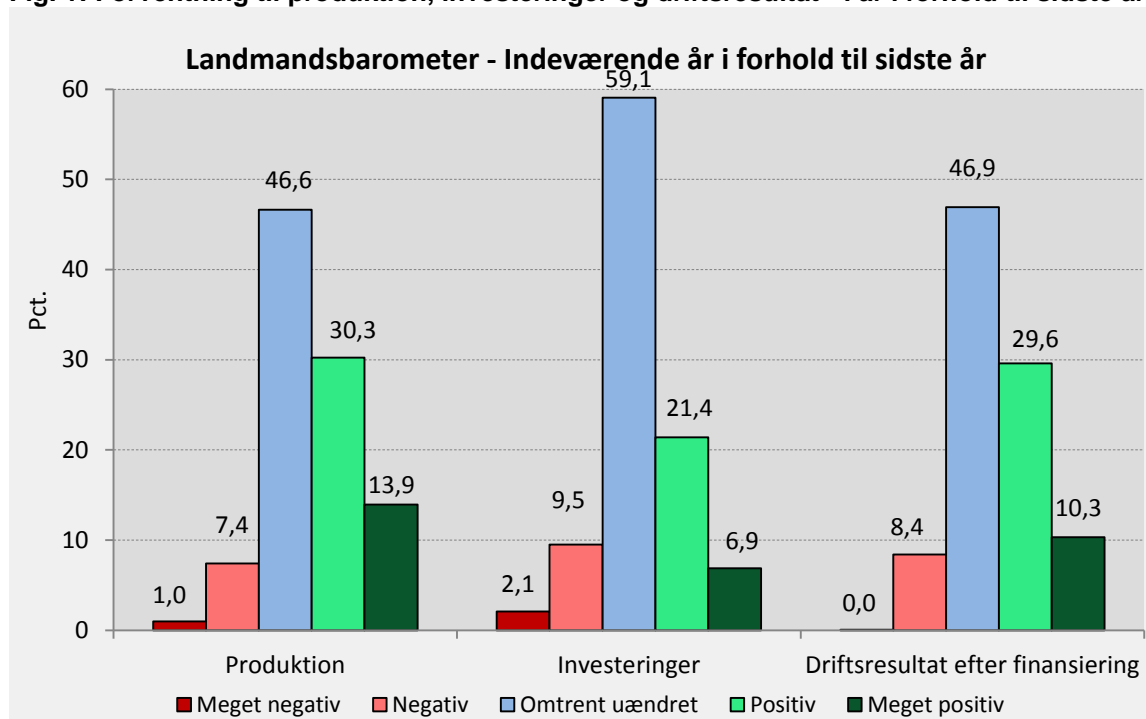
Konjunkturmålingen for landbrugets **indkomst** i 2017 viser, at et flertal af landmændene på netto 31,5 pct. forventer en stigning i forhold til 2016 på mere end 250.000 kr. Optimismen er den største siden 2010, hvor den seneste konjunkturtop viste netto 21,6 i 1. halvår 2014. I den aktuelle måling vurderer landmændene således den aktuelle højkonjunktur som relativt stærk.

De positive forventninger til 2017 dækker over betydelige forskelle mellem driftsgrenene. Stort set alle er positive, men i forskellig grad. Producenter af svin og mælk er mest positive, især smågriseproducenter, hvor hele 73 pct. forventer fremgang på over 250.000 kr.

I år 2018 er der med et nettotal på 19,4 fortsat overvejende positive forventninger til, at deres driftsresultat vil stige med mere end 250.000 kr. Den lidt mindre optimisme skal ses i lyset af, at der sammenlignes med det "gode" år 2017. Forventningerne baserer sig på stigende priser på især afgrøder, mælk og svinekød, men aftagende forventninger til prisen på smågrise.

Da der opereres med absolutte beløbsgrænser, kan det være vanskeligt at sammenligne på tværs af produktionsgrenene, idet virksomhedens størrelse kan variere meget mellem grenene.

**Fig. 1: Forventning til produktion, investeringer og driftsresultat - i år i forhold til sidste år**

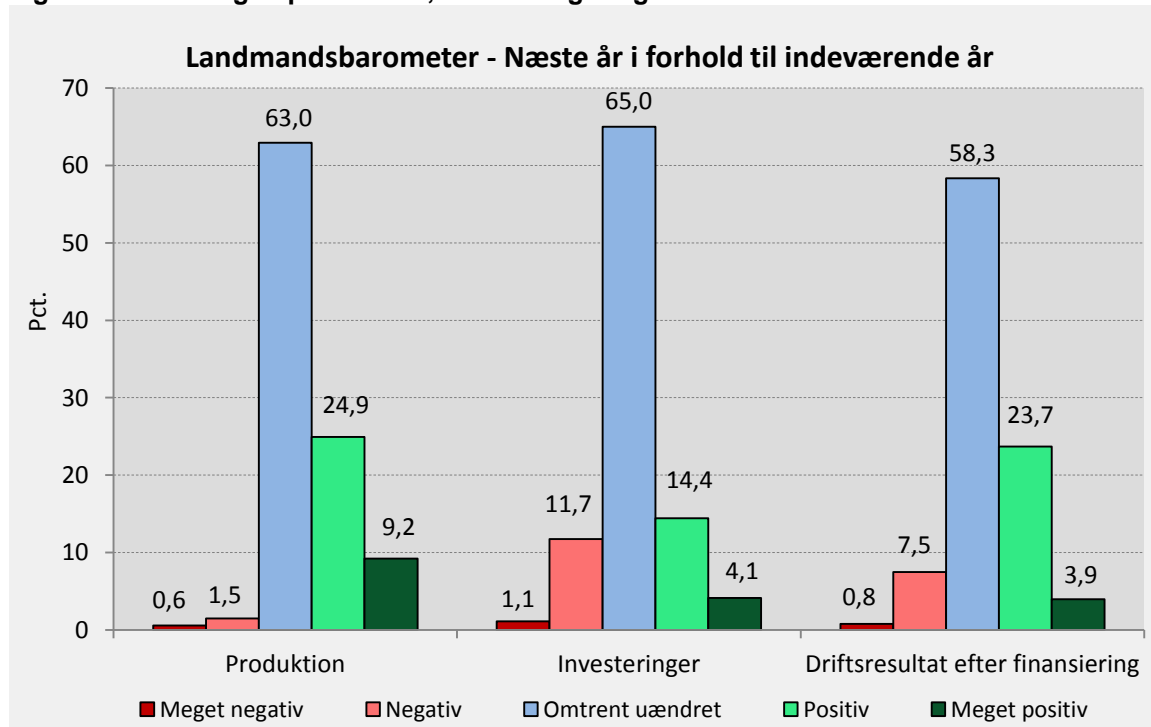


Anm.: Produktion målt i mængder og vægtes i forhold til omsætning. Investeringer vægtes i forhold til omsætning.

**Tabel 1: Definition af størrelse af forventning til produktion, investeringer og driftsresultat**

	Produktion	Investeringer	Driftsresultat
<b>Meget negativ</b>	Fald på mere end 10 pct.	Fald på mere end 25 pct.	Fald på mere end 750.000 kr.
<b>Negativ</b>	Fald op til 10 pct.	Fald op til 25 pct.	Fald på 250.000-750.000 kr.
<b>Omtrent uændret</b>			+/- 250.000 kr.
<b>Positiv</b>	Stigning op til 10 pct.	Stigning op til 25 pct.	Stigning på 250.000-750.000 kr.
<b>Meget positiv</b>	Stigning på mere end 10 pct.	Stigning på mere end 25 pct.	Stigning på mere end 750.000 kr.

**Fig. 2: Forventning til produktion, investeringer og driftsresultat - næste år i forhold til i år**



Netto forventer ca. 35,8 pct. af landmændene at øge **produktionen** med over 10 pct. i 2017. Tendensen er næsten den samme i 2018, hvor netto 32 pct. forventer at øge produktionen. Forventningerne er ikke rekordstore, men absolut i den høje ende.

Bortset fra slagtesvin har alle driftsgrene tocifrede nettoforventninger til udvidelse af produktionen på mere end 10 pct. Da forventningerne er bredt funderet, skal årsagen formentlig også søges bredt, såsom "Fødevarer- og landbrugspakken" øgede gødningsnormer, ophævelse af mælkekvoter, højere afregningspriser og den almindelige strukturudvikling.

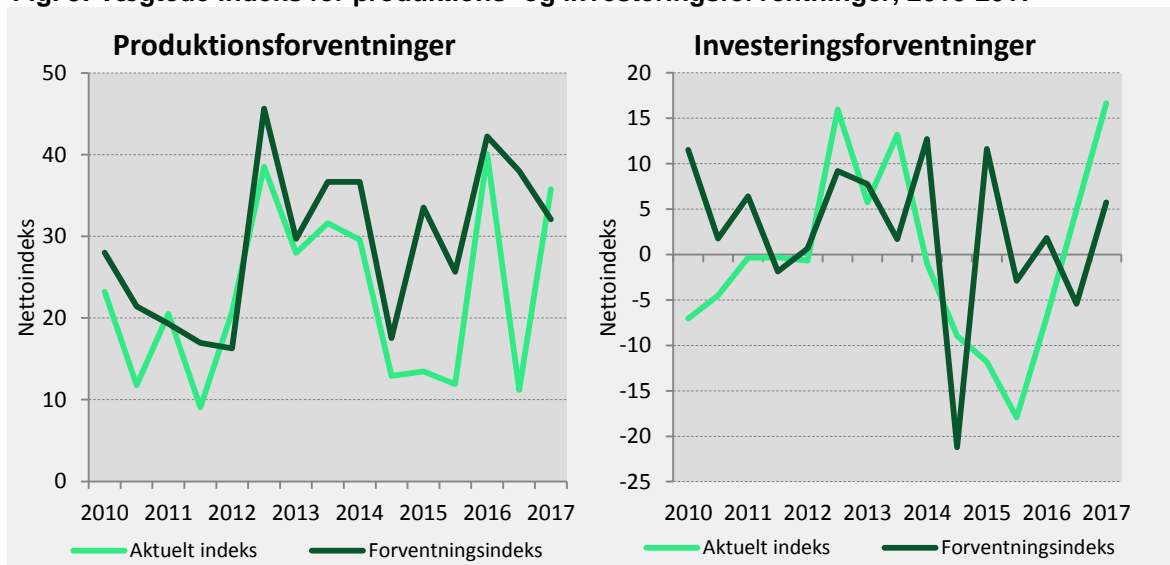
Der er en tendens til, at forventningerne til større produktion vokser med bedrifternes størrelse.

Forventningerne til **investeringerne** i 2017 er de højeste siden undersøgelsens start i 2010, idet netto 16,7 pct. forventer en stigning i investeringerne på over 25 pct. Også forventningerne til 2018 er svagt positive med netto 5,7 pct.

De positive forventninger til investeringer kan dels skyldes et udskudt investeringsbehov, og dels at landmændene forventer mere end blot et enkelt år med bedre indtjening. Investeringer er ofte en mere langsigtet beslutning og kræver typisk en mere robust likviditet. Disse forhold kan bedre imødekommes indtjeningsmæssigt under den nuværende højkonjunktur. Samtidig angiver færre landmænd såvel finansielle begrænsninger som manglende miljø- og andre godkendelser, jf. produktionsbegrænsninger nedenfor.

Da der er god sammenhæng mellem retningen i Landmandsbarometerets målinger og retningen i de faktiske investeringer, kan der forventes lidt højere investeringer i 2017 og 2018. Det er i overensstemmelse med SEGES forventninger om en stigning i landbrugets samlede investeringer fra ca. 12 mia. kr. i 2016 til ca. 13 mia. kr. i 2017 og 2018.

Fig. 3: Vægtede indeks for produktions- og investeringsforventninger, 2010-2017

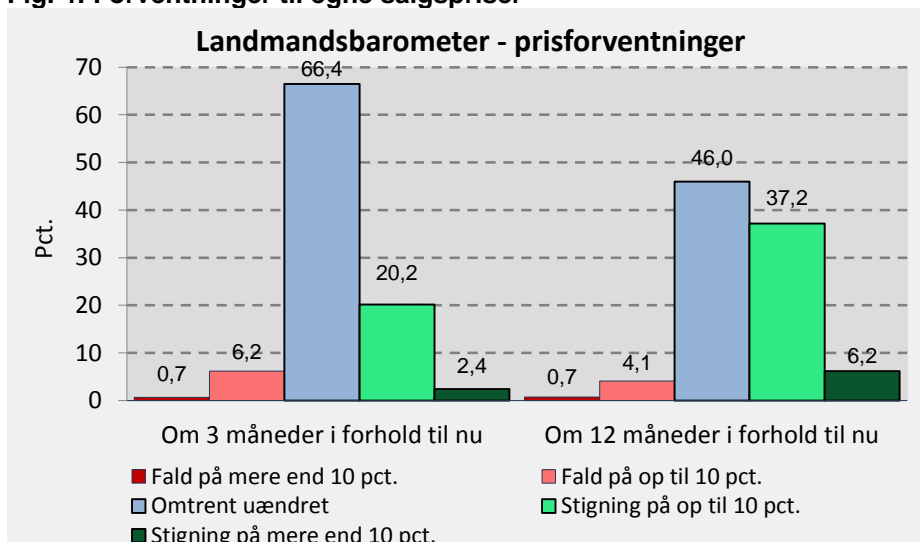


Forventning om fremgang i produktion, investeringer og indtjening har medført højere forventninger til **beskæftigelsen**. Således forventer netto 18,4 pct. at beskæftige 1-2 medarbejdere ekstra i 2017 og 9 pct. i 2018.

På kort sigt (3 mdr.) venter netto 15,7 pct., at **priserne** på deres egne salgsprodukter stiger. Især svineproducenterne, hvilket dog skyldes sæsonmæssige udsving.

På længere sigt (12 mdr.) er forventningerne generelt set stærkt positive, især mælke- og minkproducenter, men med smågriseproducenterne som undtagelsen med netto -42 pct., hvilket formentlig skyldes sammenligningsgrundlaget med de aktuelt meget høje priser.

Fig. 4: Forventninger til egne salgspriser



Der er undertiden en tendens til, at landmændenes forventninger til fremtiden er påvirket af den aktuelle pristrend. Således forventes endnu højere priser i opadgående markeder og omvendt.

## Produktionsbegrænsningerne er fortsat massive, men udviklingen er uensartet

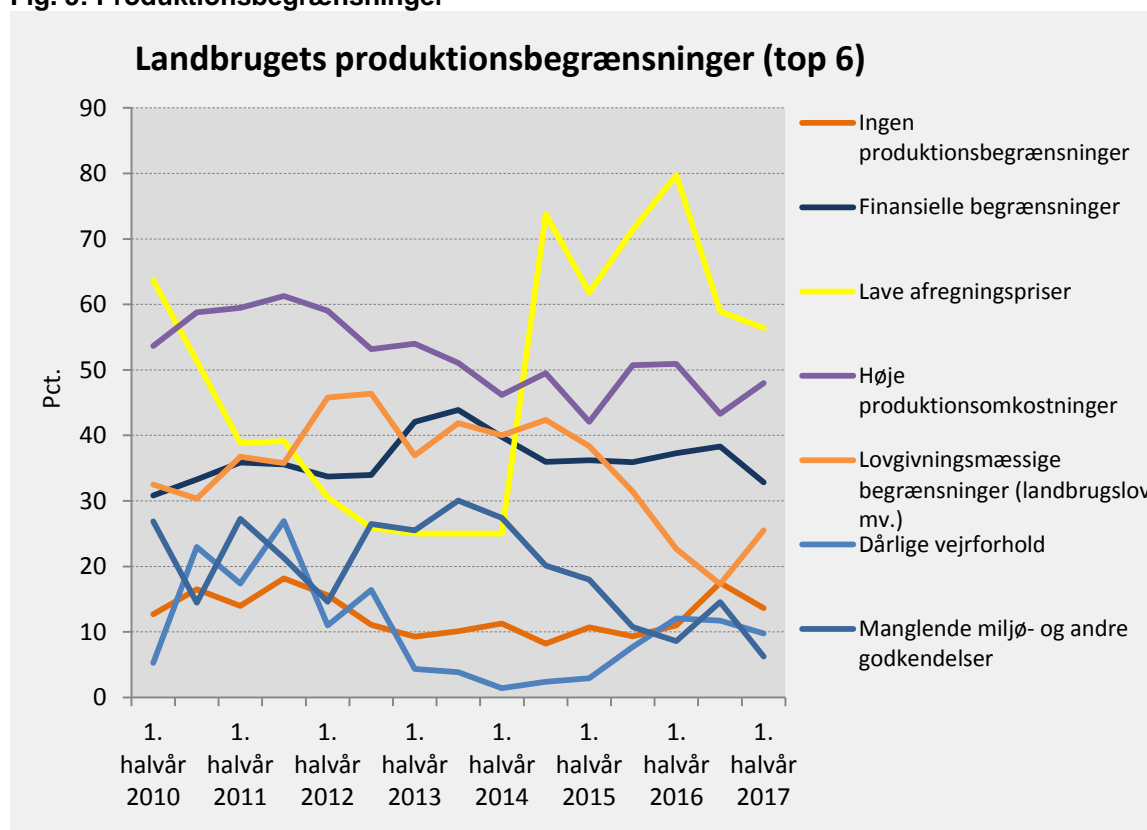
Landbrugsvirksomhederne forventer at øge produktionen, som det fremgår af Fig. 1, 2 og 3. Men fremgangen kan blive begrænset af en række forhold. Helt aktuelt gælder dette især:

- Lave afregningspriser (56,4 pct.). Dog klart aftagende.
- Høje produktionsomkostninger (48 pct.). Niveaue er generelt højt for alle driftsgrene.
- Finansielle begrænsninger (32,8 pct.). Angives især af kvæg, svineproducenter og fjerkræ.
- Lovgivningsmæssige begrænsninger (25,5 pct.). Gælder på tværs af driftsgrenene og med lille geografisk variation.
- Manglende miljø- og andre godkendelser (6,3 pct.). Er mest begrænsende for svine-, mælke- og minkproducenter.

Mange oplever mere end én begrænsning samtidig, og der er kun 13,6 pct. af landbrugsvirksomhederne, der ikke oplever produktionsbegrænsninger.

Med undtagelse af dårlige vejrforhold og lave afregningspriser oplever store bedrifter produktionsbegrænsningerne hårdest.

Fig. 5: Produktionsbegrænsninger



Anm.: Ved dette spørgsmål var det muligt at give flere svar, hvorfor procenterne ikke summer til 100.

Andelen af virksomheder, der oplever begrænsninger er fortsat på et højt niveau. Aktuelt er den største begrænsning lave afregningspriser, høje produktionsomkostninger og adgang til finansiering. Men også lovgivningen og myndighedsgodkendelser opfattes som begrænsende.

Tabel 2: Landmandsbarometerets samlede resultater (pct.)

Produktion*	Indeværende år i forhold til sidste år	Næste år i forhold til i år
Negativ vækst med mere end 10 pct.	1,0	0,6
Negativ vækst op til 10 pct.	7,4	1,5
Omtrent uændret	46,6	63,0
Positiv vækst op til 10 pct.	30,3	24,9
Positiv vækst med mere end 10 pct.	13,9	9,2
Ved ikke / Ikke relevant	0,8	0,9

Investeringer*	Indeværende år i forhold til sidste år	Næste år i forhold til i år
Negativ vækst med mere end 25 pct.	2,1	1,1
Negativ vækst op til 25 pct.	9,5	11,7
Omtrent uændret	59,1	65,0
Positiv vækst op til 25 pct.	21,4	14,4
Positiv vækst med mere end 25 pct.	6,9	4,1
Ved ikke / Ikke relevant	1,1	3,6

Beskæftigelse**	Indeværende år i forhold til sidste år	Næste år i forhold til i år
Fald på mere end 2 beskæftigede	0,1	3,2
Fald på 1-2 beskæftigede	5,0	1,4
Uændret	70,1	80,5
Stigning på 1-2 beskæftigede	20,7	11,0
Stigning på mere end 2 beskæftigede	2,8	2,5
Ved ikke / Ikke relevant	1,3	1,3

Driftsresultat efter finansiering**	Indeværende år i forhold til sidste år	Næste år i forhold til i år
Fald på mere end 750.000 kr.	0,0	0,8
Fald på 250.000-750.000 kr.	8,4	7,5
+/- 250.000 kr.	46,9	58,3
Stigning på 250.000-750.000 kr.	29,6	23,7
Stigning på mere end 750.000 kr.	10,3	3,9
Ved ikke / Ikke relevant	4,7	5,7

Prisudviklingen på egne salgsprodukter	Om 3 måneder i forhold til nu	Om 12 måneder i forhold til nu
Fald på mere end 10 pct.	0,7	0,7
Fald på op til 10 pct.	6,2	4,1
Omtrent uændret	66,4	46,0
Stigning på op til 10 pct.	20,2	37,2
Stigning på mere end 10 pct.	2,4	6,2
Ved ikke / Ikke relevant	4,1	5,8

Produktionsbegrænsninger*		
Manglende adgang til arbejdskraft	12,5	
Manglende adgang til andre indsatsfaktorer	3,2	
Finansielle begrænsninger	32,8	
Lave afregningspriser	56,4	
Høje produktionsomkostninger	48,0	
Manglende miljøgodkendelser	3,4	
Andre manglende myndighedsgodkendelser	2,8	
Lovgivningsmæssige begrænsninger	25,5	
Utilstrækkelig kapacitet	2,2	
Dårlige vejrforhold	9,8	
Andre produktionsbegrænsninger	6,8	
Oplever ingen produktionsbegrænsninger	13,6	

\* Vægtet i forhold til omsætning

\*\* Virksomheder med over 1 mio. kr. i omsætning

**Disclaimer:**

Denne analyse er udarbejdet af SEGES P/S, som er en uafhængig rådgivningsvirksomhed.

Analysen er udarbejdet af analytikere uden et forretningsmæssigt forhold til de emner, der berøres, og tjener alene til orientering. Analysen er baseret på offentlig tilgængelig information. Der er anvendt kilder, som SEGES finder pålidelige, men SEGES påtager sig ikke ansvar for materialets rigtighed eller for dispositioner foretaget på baggrund af analysens informationer eller vurderinger. Analysens vurderinger og anbefalinger kan ændres uden varsel. Analysen er til personlig brug for DLBR's rådgivere og kunder, og må ikke kopieres eller offentliggøres nogetsteds uden SEGES' tilladelse.

## Metode

Landmandsbarometeret er en konjunkturundersøgelse, der tager udgangspunkt i forventningerne til den fremtidige udvikling i forhold til tidligere. Hvis udgangspunktet er negativt, er der større tilbøjelighed til, at undersøgelsen viser forventning om fremgang og vice versa. Undersøgelsen afspejler således mere *retningen og ændringens størrelse* end niveauerne.

Hvis landmændene er i stand til at spotte konjunktursituationen præcist, vil forventningsindekset være en ledende indikator for det aktuelle indeks. Det har indtil nu delvist været tilfældet.

SEGEG har gennemført konjunkturundersøgelsen medio maj 2017 blandt ca. 16.000 danske landbrugsvirksomheder, som samarbejder med Dansk Landbrugsrådgivning. Landbrugsvirksomhederne omfatter driftsgrenene svineproducenter, mælkeproducenter, planteavlere, pelsdyr- og fjerkræproducenter samt andre virksomheder indenfor primærlandbrug.

De deltagende i undersøgelsen er repræsentativt sammensat, og resultaterne er vægtet ud fra landbrugsvirksomhedernes geografiske placering, driftsgren samt omsætning, således at de afspejler det samlede danske primærlandbrug.

Undersøgelsen måler på en række relevante parametre i forhold til de aktuelle konjunkturer. Det gælder forventningerne til produktion, investeringer, beskæftigelse, produktionsbegrænsninger, resultat og produktpriser. Der bliver både spurgt til forventningerne i indeværende år og kommende år. Hvor det er relevant, er resultaterne af konjunkturmålingen vægtet ud fra virksomhedernes omsætning.

Den sammensatte konjunkturindikator for landbruget består af forventninger til produktion, investeringer og driftsresultat i indeværende år i forhold til foregående år (aktuelt indeks) og kommende år i forhold til indeværende år (forventningsindeks). Sammenvejningen foretages ved at vægte besvarelsene, således at andelen af besvarelser, der svarer til "meget positiv" multipliceres med 1, "positiv" med 0,5, omtrent uændret med 0, "negativ" med -0,5 og "meget negativ" multipliceres med -1. Værdien af indikatoren fremkommer som et simpelt gennemsnit af nettotallene for de nævnte indikatorer.

Samme metode for sammenvejning af de forskellige grader af forventninger anvendes for de sammenvejede forventninger til produktion og investeringer.

Læs mere på [www.landbrugsinfo.dk/okonomianalyser](http://www.landbrugsinfo.dk/okonomianalyser)

Henvendelser vedr. analysen bedes rettet til:

### **Klaus Kaiser**

Erhvervsøkonomisk chef

T +45 8740 5175 (direkte)

M +45 2013 5175

E [kak@seges.dk](mailto:kak@seges.dk)